

# 1. Demografia

La popolazione residente della ASL5 “Spezzino” all’1.1.2013 era pari a 215.406 individui con un rapporto Maschi/Femmina pari a 0,9. (219.135 persone al 1/01/2014).

Tutti gli indicatori demografici di questo capitolo sono di fonte ISTAT<sup>1</sup> e si riferiscono alla popolazione residente nel territorio dell’ASL 5 all’1.1.2013.

Nel complesso la struttura demografica della popolazione spezzina, riportata nei grafici di Fig. 1.a, è simile a quella di molti paesi occidentali ed è caratterizzata da una quota limitata di popolazione sotto i 14 anni unita all’impatto rilevante di quella con 65 anni e oltre.

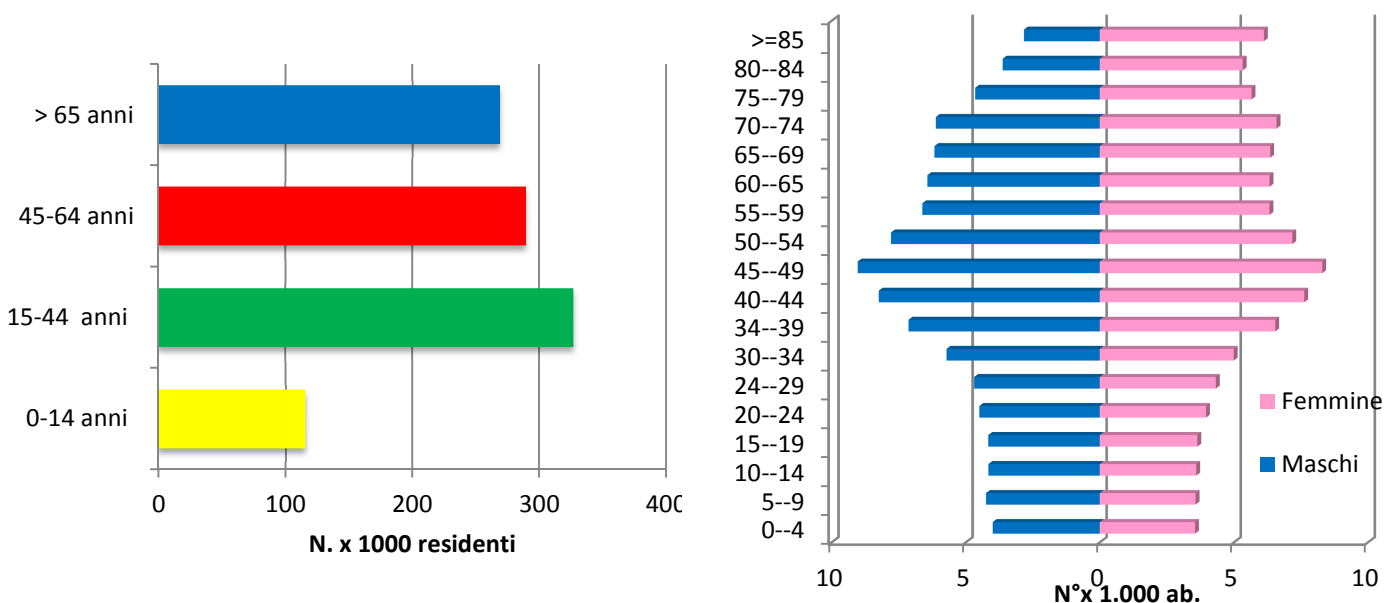


Fig. 1.a: Distribuzione dei tassi di popolazione per 1000 residenti per fasce d’età nella ASL5.

## 1.1 Popolazione di età 0-14 anni per 1.000 residenti

### 1.1.1 Definizione dell’indicatore

<b>Descrizione</b>	Popolazione residente 0-14 anni x 1000
<b>Struttura</b>	$(\text{Popolazione residente in età 0-14 anni} / \text{Popolazione residente}) * 1000$
<b>Periodo riferimento</b>	01/01/2013
<b>Fonte</b>	ISTAT - Indagine amministrativa ISTAT “Rilevazione della popolazione residente comunale per sesso, anno di nascita e stato civile al 31 dicembre”
<b>Livello</b>	Comune
<b>Note</b>	Nessuna
<b>Indicatore ISTAT</b>	IDPO0061
<b>Indicatore ECHI (SL)</b>	1

## 1.1.2 Distribuzione geografica

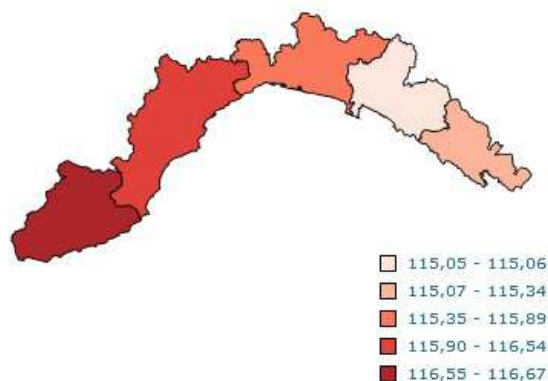


Fig. 1.b: Popolazione di età 0-14 anni per 1.000 residenti nella Regione Liguria

## 1.1.3 Commento

La popolazione media in età pediatrica in Liguria è risultata pari a 115,74 bambini per 1.000 abitanti (range 115,05-116,67). La ASL 5 Spezzino si assesta su un valore di 115,12 leggermente sotto la media regionale. I dati liguri e spezzino per questa fascia di età sono molto inferiori al valore medio italiano (circa 140 per 1.000 abitanti) ma, contrariamente alla tendenza italiana, presentano un trend in crescita negli ultimi 10 anni.

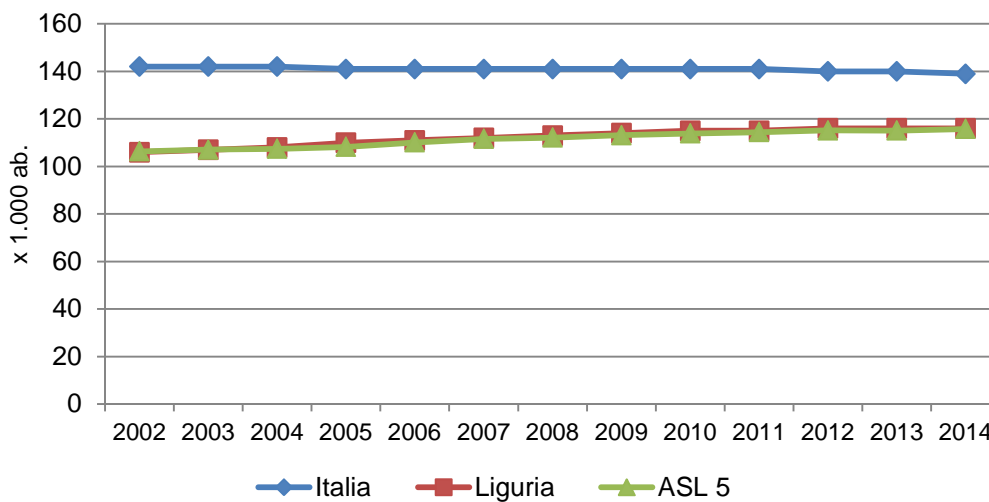


Fig. 1.b.1: Trend Popolazione di età 0-14 anni per 1.000

## 1.2 Popolazione di età 15-44 anni per 100 residenti

### 1.2.1 Definizione dell'indicatore

Descrizione	Popolazione residente 15-44 anni x 100
Struttura	$(\text{Popolazione residente in età 15-44 anni} / \text{Popolazione residente}) * 100$
Periodo riferimento	01/01/2013
Fonte	ISTAT - Indagine amministrativa ISTAT "Rilevazione della popolazione residente comunale per sesso, anno di nascita e stato civile al 31 dicembre"
Livello	Comune
Note	Nessuna
Indicatore ISTAT	IDPO0062 (15-44 e 45-64 anni)
Indicatore ECHI (SL)	1

### 1.2.2 Distribuzione geografica

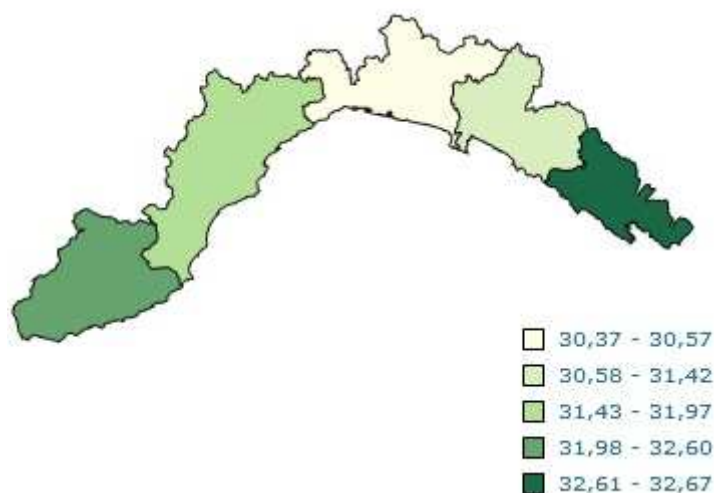


Fig. 1.c: Popolazione di età 15-44 anni per 100 residenti in Liguria

### 1.2.3 Commento

La fascia d'età 15-44anni rappresenta la porzione di popolazione più numerosa, con un valore di 32,67, il valore massimo registrato in Liguria. La media regionale è pari infatti a 31,23 (range 30,37 – 32,67).

A livello nazionale i dati Istat forniscono informazioni accorpate per le due fasce di età 15-44 e 45-64, considerabili come popolazione in età attiva, pertanto i confronti ed il trend storico sono riportati nel paragrafo 1.3.

## 1.3 Popolazione di età 45-64 anni per 1.000 residenti

### 1.3.1 Definizione dell'indicatore

Descrizione	Popolazione residente 45-64 anni x 1.000
Struttura	$(\text{Popolazione residente in età 45-64 anni} / \text{Popolazione residente}) * 1.000$
Periodo riferimento	01/01/2013
Fonte	ISTAT - Indagine amministrativa ISTAT "Rilevazione della popolazione residente comunale per sesso, anno di nascita e stato civile al 31 dicembre"
Livello	Comune
Note	Nessuna
Indicatore ISTAT	IDPO0062 (15-44 e 45-64 anni)
Indicatore ECHI (SL)	1

### 1.3.2 Distribuzione geografica

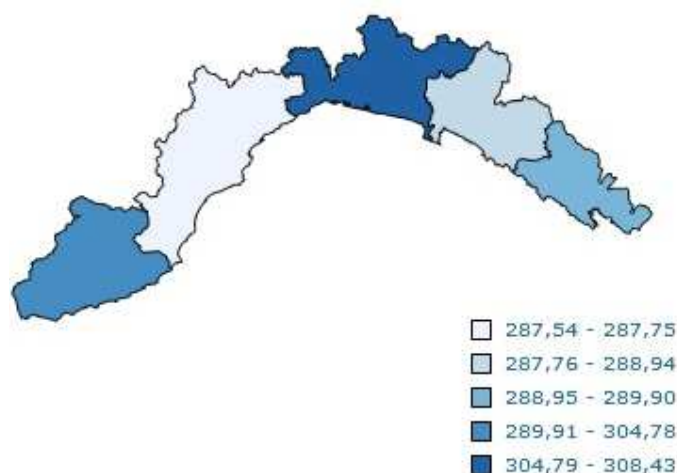


Fig. 1.d: Tasso di popolazione di età 45-64 anni per 1.000 residenti in Liguria

### 1.3.3 Commento

Il valore medio regionale della popolazione 45-64 anni è pari a 297,90 ogni 1000 residenti (range 287,54 – 308,43), mentre il dato spezzino è lievemente inferiore e pari a 289,51; tuttavia la quota complessiva di popolazione in età attiva (15-64 anni) sul totale della popolazione residente in ASL 5 supera il 67%, ed è superiore sia alla media ligure che a quella nazionale (648 per 1.000 abitanti) ma con analogo trend in flessione (Fig. 1.d.1).

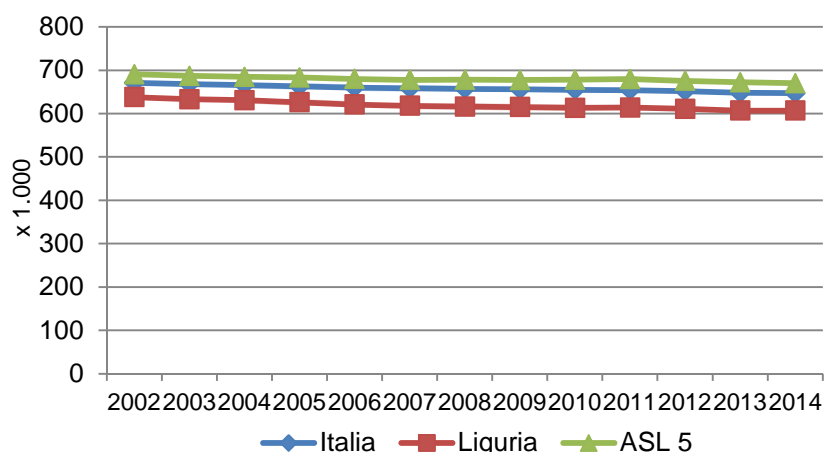


Fig. 1.d.1: Andamento temporale Pop. 15-64 anni x 1.000 ab.

## 1.4 Popolazione di età superiore a 65 anni per 1.000 residenti

### 1.4.1 Definizione dell'indicatore

Descrizione	Popolazione residente con 65 anni o più x 1.000
Struttura	(Popolazione residente in età 65 anni e più / Popolazione residente) * 1.000
Periodo riferimento	01/01/2013
Fonte	ISTAT - Indagine amministrativa ISTAT "Rilevazione della popolazione residente comunale per sesso, anno di nascita e stato civile al 31 dicembre"
Livello	Comune
Note	Nessuna
Indicatore ISTAT	IDPO0063 (insieme a fascia 15-44)
Indicatore ECHI (SL)	1

### 1.4.2 Distribuzione geografica

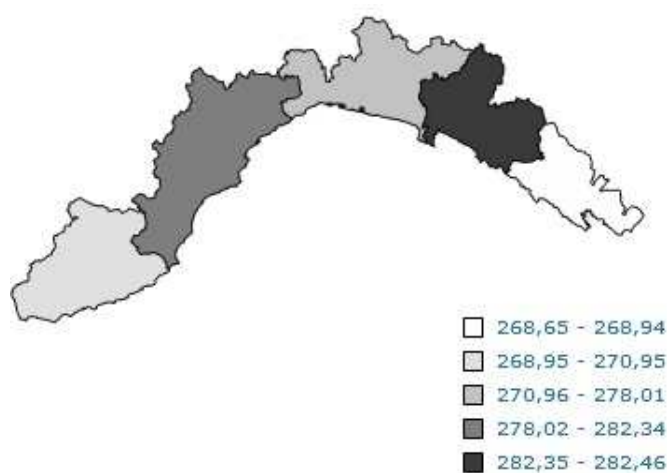


Fig. 1.e: Popolazione di età di 65 anni e più per 1000 residenti in Liguria

### 1.4.3 Commento

L'elevata presenza di anziani è un tratto saliente della popolazione ligure che presenta una media di 274,10 di ultra64enni ogni 1000 residenti (range 268,65 – 282,46).

L'ASL5, con i suoi 57.868 anziani corrispondenti a 268,65‰, si attesta su valori inferiori alla media ligure, ma nettamente superiori a quella nazionale (214 su 1000).

L'andamento temporale di questo indicatore mostra una chiara tendenza all'incremento, in tutte le realtà territoriali poste a confronto.

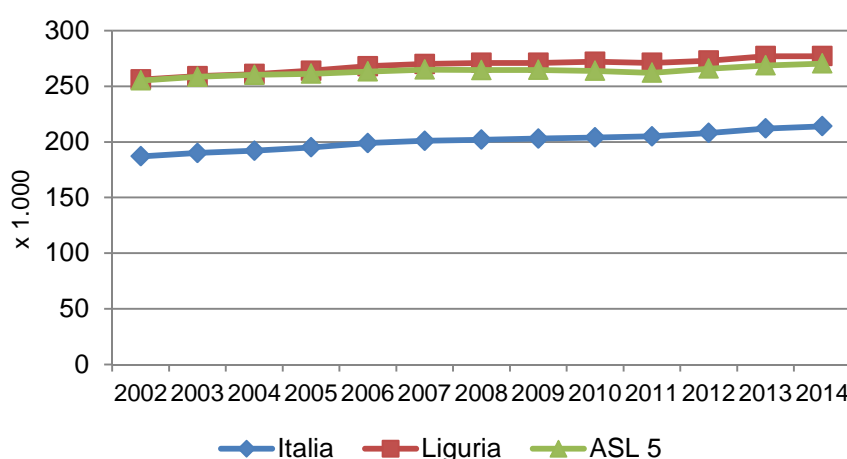


Fig. 1.e.1: Andamento temporale Pop. 65 anni e più per 1.000 ab.

## 1.5 Indice di vecchiaia

### 1.5.1 Definizione dell'indicatore

Descrizione	Peso della popolazione anziana in una determinata popolazione
Struttura	(Popolazione residente in età 65 anni e più / Popolazione residente in età 0-14 anni) * 100
Periodo riferimento	01/01/2013
Fonte	ISTAT
Livello	Comune
Note	Nessuna
Indicatore ISTAT	IDPO0079
Indicatore ECHI (SL)	nd

### 1.5.2 Distribuzione geografica

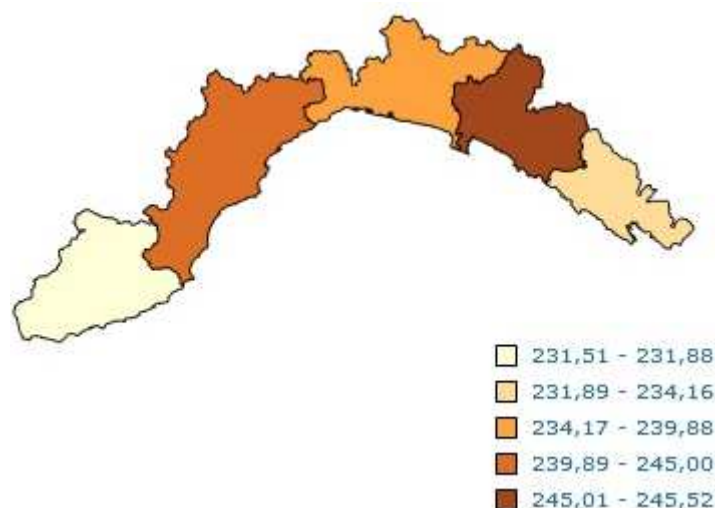


Fig. 1.f: Indice di vecchiaia nella Regione Liguria

### 1.5.3 Commento

L'indice di vecchiaia indica il peso della popolazione anziana rispetto a quella con meno di 14 anni e ovviamente riflette i valori di entrambi. In ASL5 è pari a 233,37, un valore di poco inferiore alla media regionale di 236,83 (range 231,51-245,52), ma nettamente superiore al valore nazionale (151,4). L'andamento temporale di quest'indice mostra una crescita costante nelle tre realtà geografiche messe a confronto (Fig. 1.f.1).

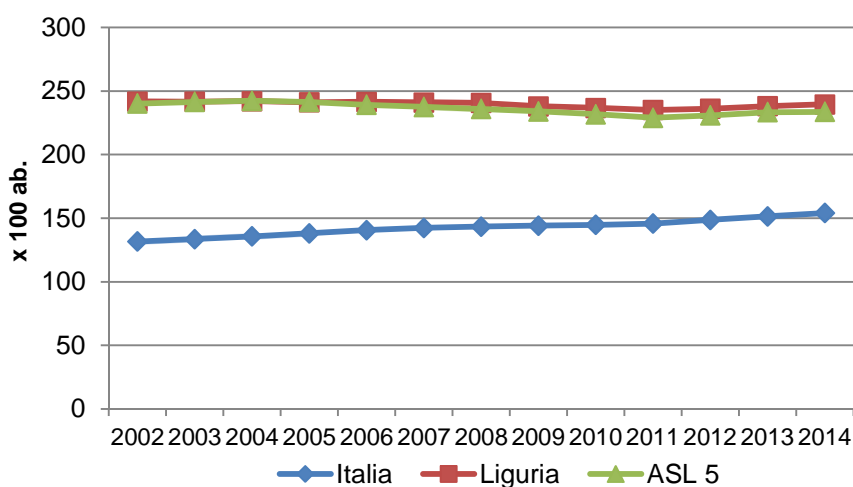


Fig. 2.f.1: Trend dell'indice di vecchiaia

## 1.6 Percentuale di concepimenti nelle minorenni

### 1.6.1 Definizione dell'indicatore

<b>Descrizione</b>	Tasso di concepimento per 1.000 residenti minorenni
<b>Struttura</b>	$[(\text{Numero parti} + \text{Numero interruzioni volontarie di gravidanza} + \text{Numero aborti spontanei di donne minorenni residenti}) / (\text{Popolazione residente femminile 12-17 enne})] * 1.000$
<b>Periodo riferimento</b>	2013
<b>Fonte</b>	Sistema Informativo Regionale - Flusso CEDAP, IVG, AS
<b>Livello</b>	Azienda di residenza
<b>Note</b>	Nessuna
<b>Indicatore Mes Sant'Anna</b>	C8a.3
<b>Indicatore ECHI (SL)</b>	nd

### 1.6.2

### 1.6.3 Distribuzione geografica

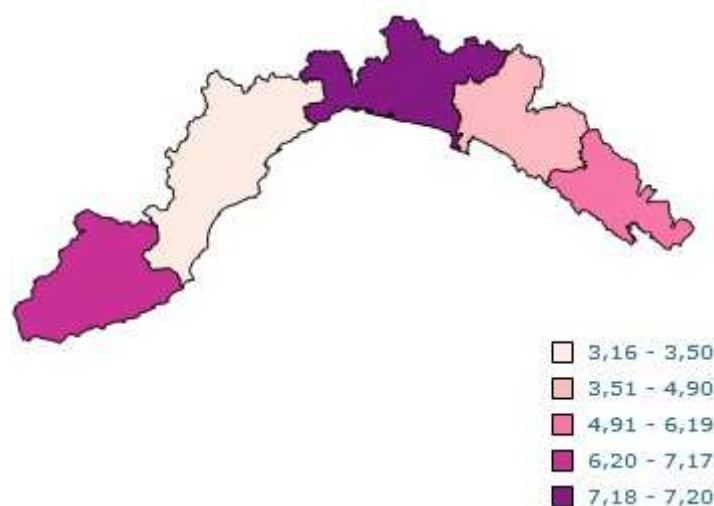


Fig. 1.g: Tasso di concepimento delle minorenni in Liguria

### 1.6.4 Commento

Questo indicatore riflette vari aspetti socio-sanitari, tra cui anche elementi relativi all'accesso ai servizi di assistenza consultoriale, in quanto considera anche la quota di IVG a carico di ragazze minorenni. E' possibile confrontare i valori regionale e aziendale con la media del network delle regioni che hanno partecipato al sistema di valutazione della performance dei servizi sanitari a cura del Laboratorio Mes della Scuola Sant'Anna di Pisa<sup>2</sup>.

La Liguria è la regione del network con il più alto valore dell'indice (anche se in debole miglioramento rispetto al 2012) con quasi 6 ragazze su 1000 (5,94; range 3,16-7,2) che hanno partorito o avuto un interruzione volontaria di gravidanza oppure ancora un aborto spontaneo tra 12 e 17 anni.

Il valore dell'ASL5, con circa 5 ragazze ogni 1.000 (4,92‰) è inferiore alla media regionale ma quasi doppio rispetto al valore mediano infraregionale del network di regioni (2,6‰)<sup>2</sup>.

## 1.7 Conclusioni e indicazioni

Gli indicatori relativi alla struttura della popolazione spezzina sono in linea con quelli liguri ad eccezione del tasso di 15-44enni che risulta staticamente superiore alla media regionale. La quota di popolazione sotto i 14 anni e quella tra 45 e 64 anni è inferiore alla media regionale, ma si tratta di una differenza statisticamente irrilevante.

La popolazione anziana e il relativo indice di vecchiaia mostrano valori più favorevoli rispetto alla media regionale, ma si tratta comunque di valori molto elevati. La percentuale di concepimenti tra le minorenni risulta inferiore alla media regionale ma molto superiore alla media delle Regioni italiane che hanno calcolato questo indicatore ed è dunque auspicabile una sua riduzione.

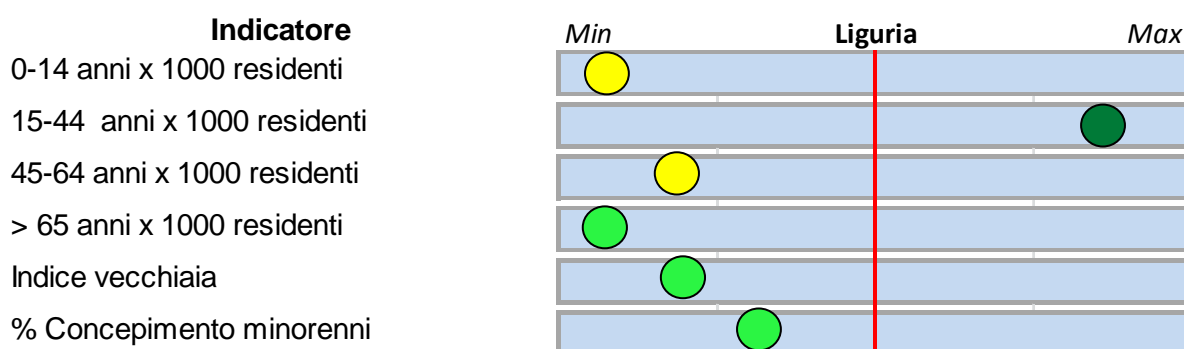


Fig. 1.h: Spine chart degli indicatori demografici.

## Bibliografia

1. ISTAT – Demografia <http://demo.istat.it/pop2014/index.html> (consultato il 9/12/2014)
2. Laboratorio Management e Sanità. Scuola Superiore Sant’Anna. Il sistema di valutazione della performance dei sistemi sanitari regionali: Basilicata, Emilia-Romagna, Friuli Venezia Giulia, Liguria, Marche, P.A. Bolzano, P.A. Trento, Toscana, Umbria, Veneto - REPORT 2013 <http://www.meslab.sssup.it/it/index.php?page=report-network-2013>