

## CONSIGLI AI VIAGGIATORI

Il virus Zika è presente principalmente in Centro e Sud America, ma segnalato anche in Asia, Africa e nelle Isole del Pacifico



### CENTRO E SUD AMERICA

Per aggiornamenti sulla situazione epidemiologica e sui Paesi coinvolti consultare il sito dell'ECDC (European Centre for Disease Prevention and Control) al seguente link:  
<http://goo.gl/jSDlpl>

## SE SEI IN PARTENZA VERSO PAESI IN CUI È IN CORSO L'EPIDEMIA

Rinforza le misure di protezione individuale contro le punture di zanzara (repellenti, zanzariere) soprattutto se sei in gravidanza.



## SE SEI DI RITORNO DA PAESI IN CUI È IN CORSO L'EPIDEMIA

Se entro 21 giorni dal rientro presenti sintomi sospetti (congiuntivite, rash cutaneo, febbre, dolori articolari) contatta il tuo medico di fiducia riferendo del tuo recente viaggio.

Se sei donatore di sangue sospendi per 28 giorni dal ritorno dal viaggio



## A CHI RIVOLGERSI IN LIGURIA?



**ASL 1 Imperiese**  
SC Igiene e Sanità Pubblica  
TEL 0183/537620



**ASL 2 Savonese**  
SC Igiene e Sanità Pubblica  
TEL 019 8405919



**ASL 3 Genovese**  
S.C. Sanità animale  
TEL 010 8498654



**ASL 4 Chiavarese**  
S.C. Igiene e Sanità Pubblica  
TEL 0185 329037



**ASL 5 Spezzino**  
S.C. Sanità animale  
TEL 0187 534400

## PER INFORMAZIONI



**Istituto Zooprofilattico Sperimentale del Piemonte, Liguria e Valle d'Aosta**  
Via Bologna 148  
10154 Torino  
Sezione di Imperia / 0183 660185  
Sezione di Savona / 019 862590  
Sezione di Genova / 010 542274  
Sezione di La Spezia / 0187 507370  
e-mail: [imperia@izsto.it](mailto:imperia@izsto.it)

# IZSTO

Istituto Zooprofilattico Sperimentale del Piemonte Liguria e Valle d'Aosta

## ZIKA VIRUS IMPARIAMO A DIFENDERCI



in collaborazione con



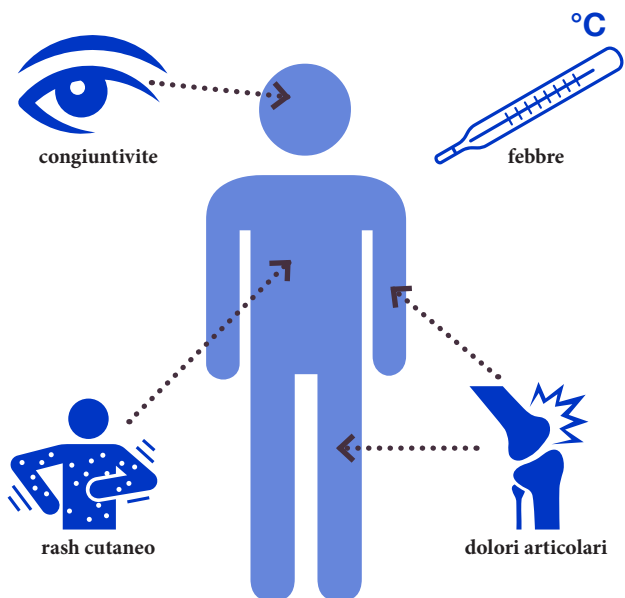
## COS'É ZIKA?

È una malattia causata da un virus (**Zika virus**).  
La puntura di una zanzara infetta del genere *Aedes* (come la zanzara tigre) è la principale modalità d'infezione.

Può essere trasmesso raramente per via sessuale, da madre a feto, con le trasfusioni di sangue.

Attualmente in Italia sono stati segnalati solo casi d'importazione.

### Sintomi della malattia



Le persone infette possono non presentare sintomatologia: tra quelle in cui si manifesta, i sintomi compaiono tra 3 e 12 giorni dopo la puntura e possono durare da 2 a 7 giorni.

Sono in corso studi per valutare la sua associazione con la microcefalia neonatale e altri disturbi neurologici (sindrome di Guillain-Barré).

## CHI É LA ZANZARA TIGRE?

È una zanzara esotica (*Aedes albopictus*) arrivata in Italia negli anni '90.

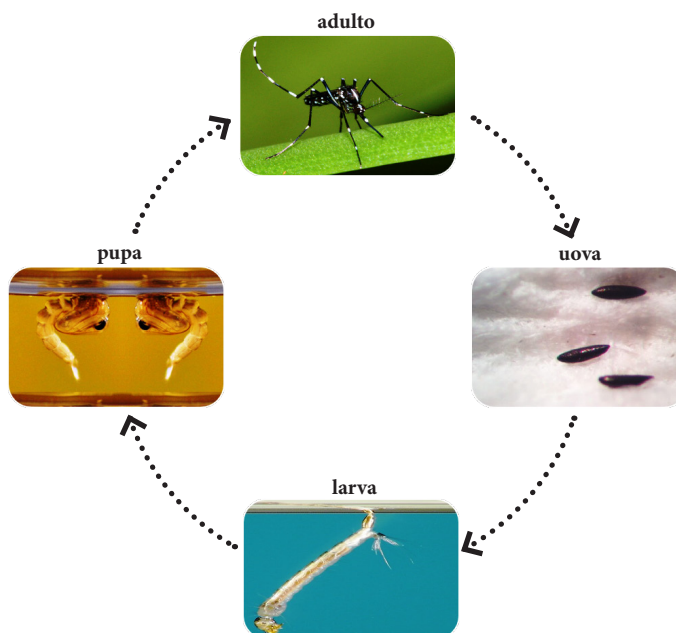
Viene chiamata zanzara tigre per il suo aspetto e la sua aggressività:

- l'insetto adulto ha un corpo nero con striature trasversali bianche sulle zampe e sull'addome
- è molto molesta, punge anche in pieno giorno, soprattutto nelle ore fresche e all'ombra.

Solo le femmine pungono, uomo e animali.

Per riprodursi depone le uova in piccoli ristagni d'acqua (sottovasi, contenitori lasciati all'aperto, tombini).

### Ciclo biologico della zanzara tigre



## COME DIFENDERSI?

### PREVENIRE LO SVILUPPO DI ZANZARE ADULTE

#### IN CASA, ORTI, GIARDINI E IN CITTÀ

Non lasciare che l'acqua ristagni e diventi sito di riproduzione delle zanzare.

Mantenere vuoti e puliti o coperti contenitori come vasi da fiori, pneumatici, teloni.

Riporre rovesciati innaffiatoi o secchi.

Non lasciare le piscine gonfiabili o altri giochi pieni d'acqua per più giorni.

Trattare tombini, pozzetti e caditoie con prodotti larvicidi, in particolare a base di bacillus thuringiensis.

Immettere pesci, predatori delle larve, nelle vasche ornamentali.

### RIDURRE IL CONTATTO CON LE ZANZARE

Installare zanzariere nelle abitazioni.

Usare repellenti specifici da esterno, interno e per il corpo.

Evitare l'uso di cosmetici e indossare abbigliamento idoneo quando si è all'esterno (consigliati abiti lunghi, il bianco allontana, nero e rosso attraggono).

